

A photograph of a Great Egret in flight, captured against a background of tall, green grasses. The bird is shown in profile, flying from left to right, with its wings spread wide. The text is overlaid on the image in a serif font.

Forum 2007  
de la Réserve mondiale de la biosphère du  
Lac-Saint-Pierre

**Recherche sur les excursions nautiques  
guidées au lac Saint-Pierre**

Étude menée par V. Marchand et A. Barabé, Ph. D.  
Département d'études en loisir, culture et tourisme  
Université du Québec à Trois-Rivières

# But et objectifs de la recherche

## ■ But de la recherche

- Étudier l'expérience des visiteurs lors d'excursions nautiques guidées sur le territoire de la Réserve de la biosphère du Lac-Saint-Pierre au cours de l'été 2006

## ■ Objectifs de la recherche

- Dresser le profil socioéconomique des répondants
- Déterminer les facteurs influençant la qualité de l'expérience vécue par les excursionnistes

# Cadre théorique de la recherche

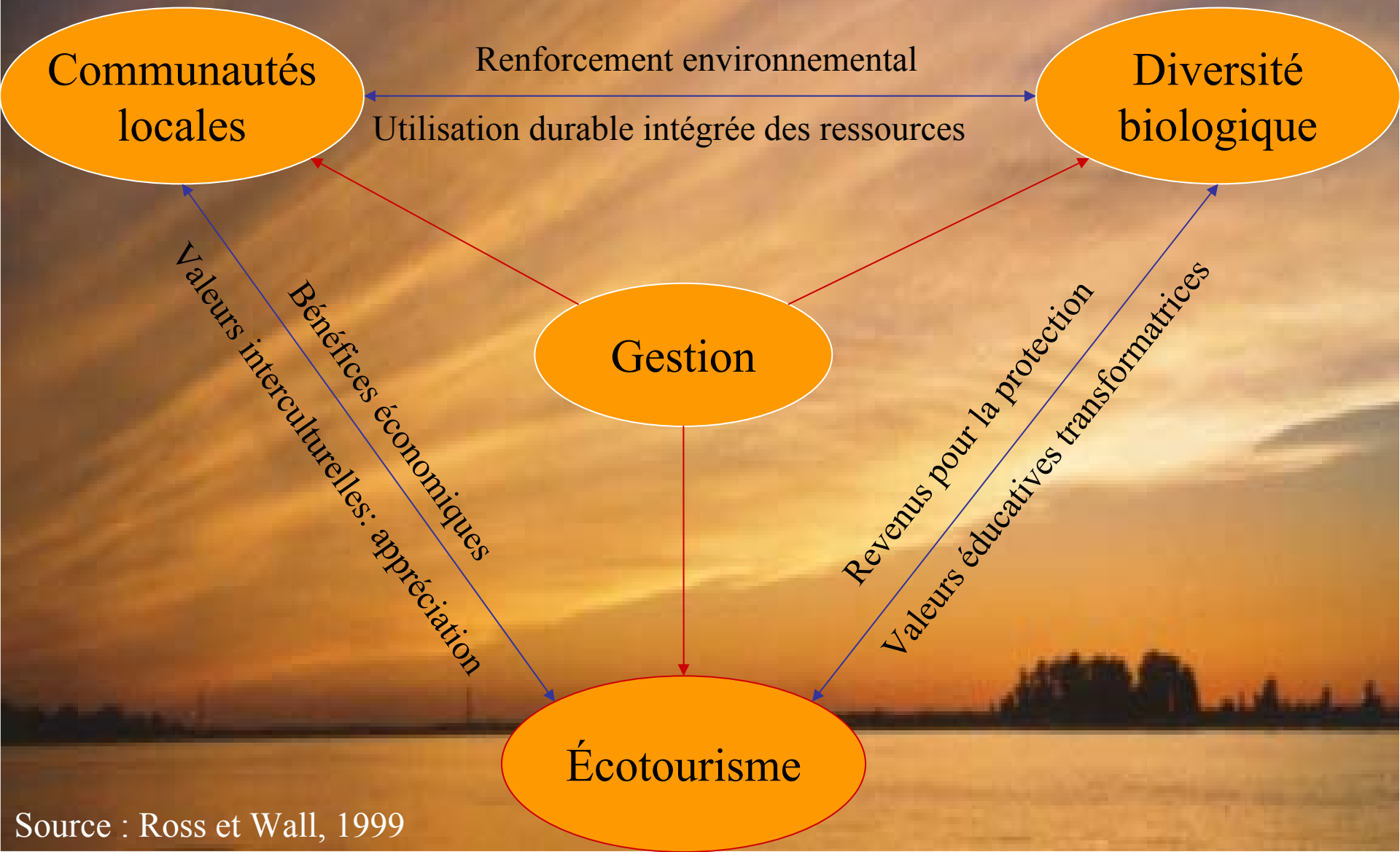
## ■ Éléments de problématique

- Réserve de biosphère et développement du tourisme
- Plan de développement écotouristique de la RBLSP
- Promotion des « excursions nautiques guidées »

## ■ Le cadre théorique

- Modèles tirés de la littérature scientifique sur l'écotourisme (Eagles, 2001 ; Garrod, 2003)
- Modèle principal retenu : Ross & Wall, 1999

# Modèle théorique



# Méthodologie de la recherche

## ■ Population à l'étude

- 5 organismes offrant des « excursions nautiques guidées » pour de petits groupes
- 316 excursionnistes ont acceptés de participer à l'étude
- 104 excursionnistes ont été choisis au hasard
- 100 personnes ont répondu au questionnaire

## ■ Échantillonnage

- Échantillonnage probabiliste systématique
- Avec un pas de sondage de  $1/3$

# Profil des répondants

## Caractéristiques sociodémographiques:

- Âge: 52,5 ans de moyenne
- Sexe: 59% sont des femmes
- Provenance: 34% viennent de la Montérégie
- Revenu: 31,1% gagnent entre 35 001 et 50 000\$ par année
- Niveau de scolarité : 59,6% ont un diplôme universitaire
- Statut matrimonial: 45,5% sont mariés

# Profil des répondants

## Caractéristiques touristiques:

- Accompagnement en vacance: 47,9% des répondants partent en couple
- Type d'écotouriste : 41% sont des écotouristes probables
- Nombre de jours moyen : 22,2 jours
- Montant moyen : 2 282\$ dépensé
- Les éléments les plus importants sont : Le respect de l'environnement (83%), l'authenticité du milieu (72,7%) et la compétence du personnel (72,4%)

# **Facteur : patrimoine naturel**

**Les 3 éléments les plus appréciés par les excursionnistes sont** (réponses représentent « entièrement d'accord » :

- Les paysages observés (75%)
- Les nouvelles connaissances sur la faune (72%)
- L'importance des marais dans l'écosystème (69,7%)

**Les 2 éléments à améliorer selon les excursionnistes sont:**

- L'apprentissage sur les plantes aquatiques : 54,5% sont entièrement d'accord
- La présence de déchets : 51% sont d'accord qu'ils nuisent à la qualité de l'expérience

# **Facteur : patrimoine culturel**

**Les aspects les plus traités sont :**

- Les chalets sur pilotis (71,7%)
- Les modes de vie sur les îles (55%)

**Les points à améliorer selon les excursionnistes sont:**

- Le contact avec les populations locales (18%)
- La valorisation des produits locaux (39,8%)
- Les personnages populaires de la région (44%)

# Facteur : l'encadrement

- La **durée** des excursions est en moyenne de 3 heures (67% elle est adéquate)
- La **taille** du groupe est en moyenne de 6 passagers (75,8% : la taille est appropriée)
- Les **trajets** utilisés sont assez spécifiques. (68% : trajet approprié)
- 55,5% des répondants disent avoir rencontré plusieurs autres embarcations
- Les gens se sont sentis en **sécurité** (69%) et ils sont à 77% **satisfaits** de la qualité de l'excursion

Les pourcentages représentent les réponses «entièrement d'accord»

# Facteur : l'interprétation

Les points les plus appréciés sont :

- Information sur les espèces observées (76%)
- Qualification nécessaire à l'interprétation (74,7%)
- Connaissances pertinentes acquises (70%)
- Le guide sensibilise les excursionnistes (66%)

Si on voulait l'améliorer :

- Le guide a laissé des moments de silence (49%)
- Possible d'entendre le guide adéquatement (54,5%)
- Le guide favorisait les interactions (55%)

(Les pourcentages représentent les réponses «entièrement d'accord»)

# En résumé

	Supérieur aux attentes	Hauteur des attentes	Inférieur aux attentes
Le patrimoine naturel a été :	<b>33%</b>	62%	5%
Le patrimoine culturel a été :	8%	79%	<b>13%</b>
L'encadrement a été :	<b>39%</b>	58%	2%
L'interprétation a été :	<b>46%</b>	49%	4%
Les infrastructures ont été :	15%	76%	<b>9%</b>

# Notoriété du lac Saint-Pierre

- 66% en était à leur 1<sup>ère</sup> visite au lac Saint-Pierre
- 51% des gens savent que le lac Saint-Pierre a reçu la désignation de Réserve de la biosphère, mais 86% disent que cela n'a pas influencé leur choix d'y aller
- 91,9% vont certainement recommander la Réserve de la biosphère à d'autres personnes
- 79% des gens sont très satisfaits de leur visite, ce qui représente une expérience mémorable

# Principales forces et faiblesses

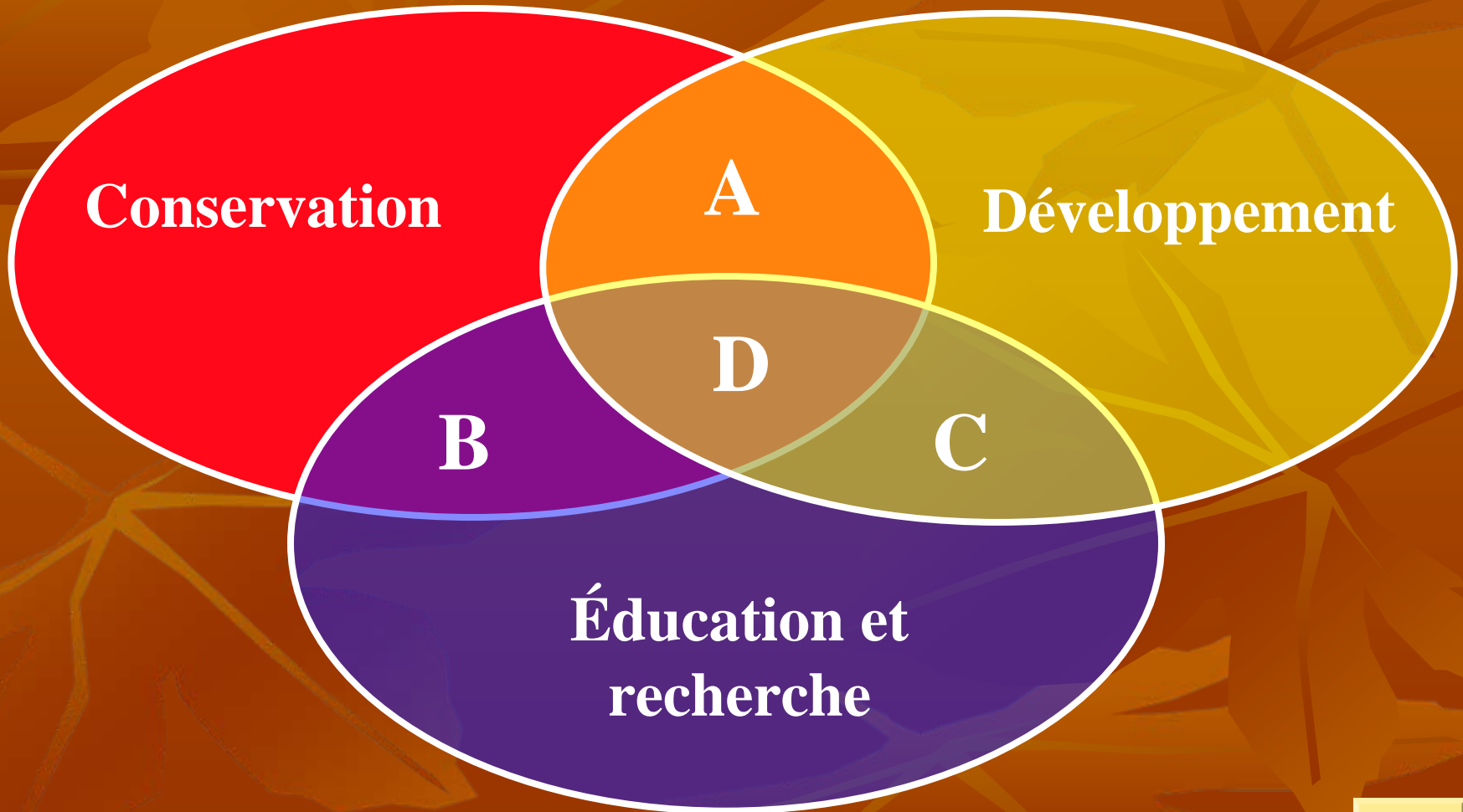
Principale force : Le patrimoine naturel

- 74,4% des commentaires étaient émis par rapport au patrimoine naturel uniquement
- 11,6% : son caractère unique

À améliorer en priorité : « Faiblesses classées selon les fonctions de la Réserve de la biosphère »

« On doit être dans la région pour savoir que cela existe »

# Conclusions reliées aux Commissions



# Conservation

- « (...) une fonction de conservation, pour préserver les ressources génétiques, les espèces, les écosystèmes et les paysages<sup>1</sup>. (...) pour conserver la biodiversité naturelle et culturelle<sup>2</sup>. »
- ENG : conservation comme base du développement
  - Dépendent et contribuent à préserver le patrimoine
  - Visent le contrôle du développement /capacités de charge
- ENG : produit encadré et guidé
  - Zone centrale de protection et zones tampons de la RBLSP
  - Conflit d'usage avec la navigation de plaisance dans l'archipel particulièrement les fins de semaine

1. Source : UNESCO (1996), Réserves de biosphère : La Stratégie de Séville, p. 4

2. Source : UNESCO (1996), Réserves de biosphère : La Stratégie de Séville, p. 7



# Développement

- « (...) une fonction de développement, pour encourager un développement économique et humain durable<sup>1</sup> »
- **ENG : produit d'appel fort pour la RBLSP**
  - Consolider l'offre existante avant tout autre développement
  - Offrir un programme commun de formation destiné aux guides
- **ENG : produit écotouristique en évolution**
  - Cycle de vie du produit/phase de croissance / rentabilité
  - Miser sur un produit de qualité dès le départ



# Éducation et recherche<sup>1</sup>

- « (...) une fonction de support logistique, pour soutenir et encourager les activités de recherche, d'éducation, de formation et de surveillance continue, en relation avec les activités d'intérêt local, national, et global, visant à la conservation et au développement durable<sup>1</sup> »
- ENG : monitoring continue des activités écotouristiques
  - Recherche permet de disposer de bases scientifiques solides
  - Répéter la recherche aux deux ans afin de connaître l'évolution de la clientèle, son degré de satisfaction, les impacts potentiels
- ENG : éducation comme valeur centrale en écotourisme
  - Jugées comme « une expérience mémorable » / excursionnistes
  - Levier majeur pour l'éducation, sensibilisation, comportements



# A. Lien « conservation & développement »

## Excursions nautiques guidées

- Le pari de l'écotourisme est précisément de servir de moyen pour la protection du patrimoine, pour générer des revenus, pour effectuer une éducation environnementale et favoriser l'implication des populations locales
- ENG : le facteur « patrimoine naturel »
  - Jugé le plus important par les excursionnistes
- ENG : un développement local bien contrôlé
  - Contrôle du nombre et de la vitesse des embarcations
  - Qualité de l'interprétation et des services offerts



# B. Lien « conservation & éducation & R »

## Excursions nautiques guidées

- ENG : coopération organismes de conservation
  - Afin de disposer de matériel didactique disponible
  - Accès à certains équipements d'interprétation existants
- ENG : aire de démonstration fonction/éducative
  - Réhabilitation des berges et reboisement à la suite de l'érosion
  - Aménagements fauniques pour les oiseaux et le poisson
- ENG : diversifier les clientèles cibles
  - Clientèle touristique, écotouristique, de nature
  - Rejoindre les plus jeunes/scolaire/camps de jour/etc.



# C. Lien « développement & éducation & R

## Excursions nautiques guidées

- ENG : prise en charge par les collectivités locales
  - Initiatives d'individus et d'organismes issus du territoire
  - De l'existence d'infrastructures d'interprétation de qualité
- ENG : conscience des retombées économiques locales
  - Dépenses des excursionnistes, transport, hébergement, etc.
  - Engagement de la main-d'œuvre locale (ex. nombreux guides)
- ENG : rétention des excursionnistes sur le territoire
  - Tourisme culinaire, repas à base de produits locaux
  - Hébergements sympathiques de petite taille / cohérent / profil



# D. Défis et enjeux pour les organismes offrant des ENG

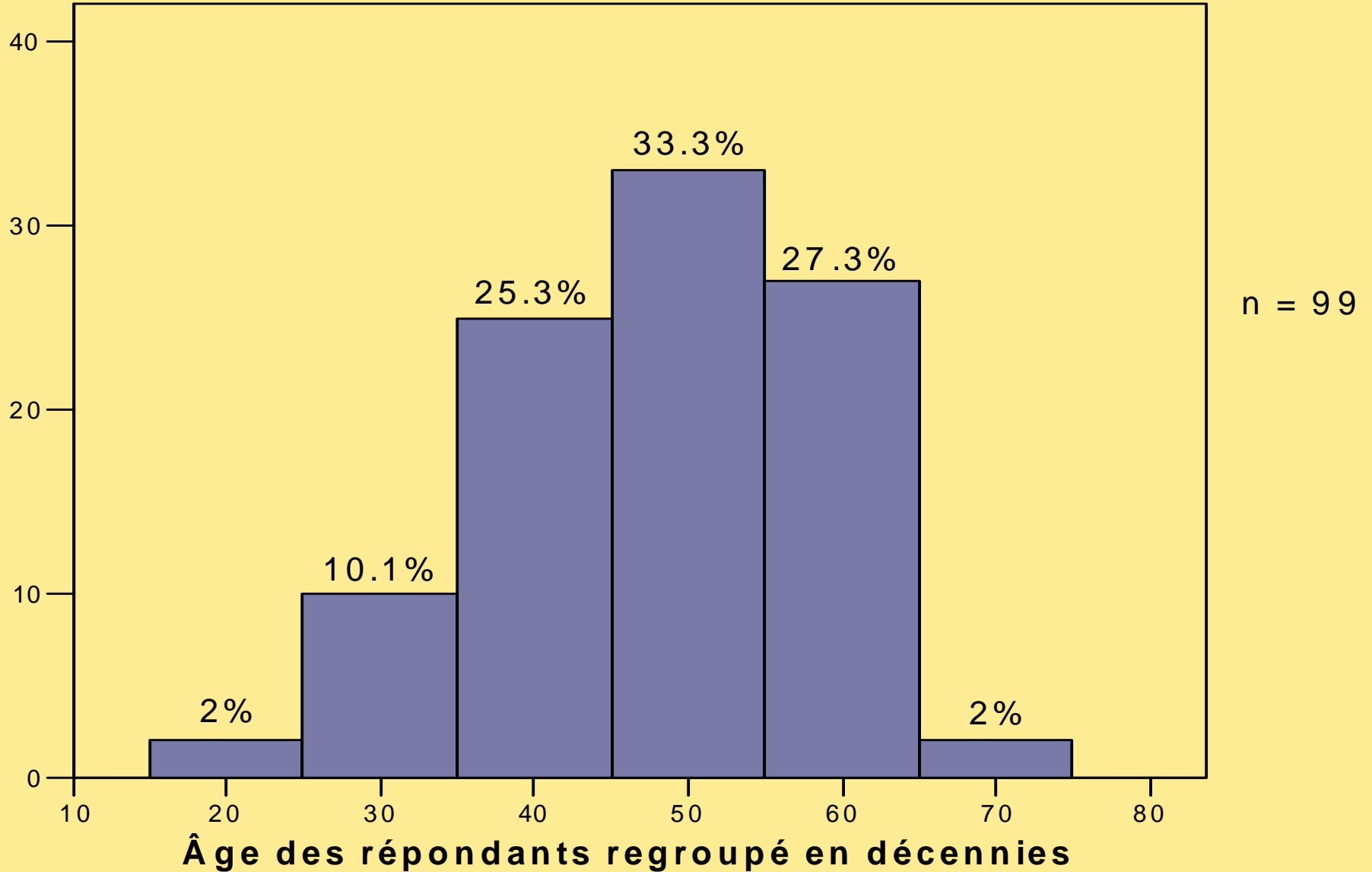
- Problème de notoriété de la Réserve et du LSP
  - RBLSP est peu connue; marketing responsable
  - Clientèles régionales et des pôles urbains
- Positionnement et image de marque
  - ENG : clientèle qui correspond au positionnement retenu : « Les grands marais du lac Saint-Pierre, une faune, des ambiances, des activités éducatives en rive et dans les îles<sup>1</sup> »
  - ENG : produit commercialisé sous l'image de marque?
- Accompagnement des organismes actifs en ENG
  - Accompagnement dans le projet de labellisation RBLSP
  - Accompagnement dans le Programme qualité du ministère du tourisme et une évolution vers la norme BNQ



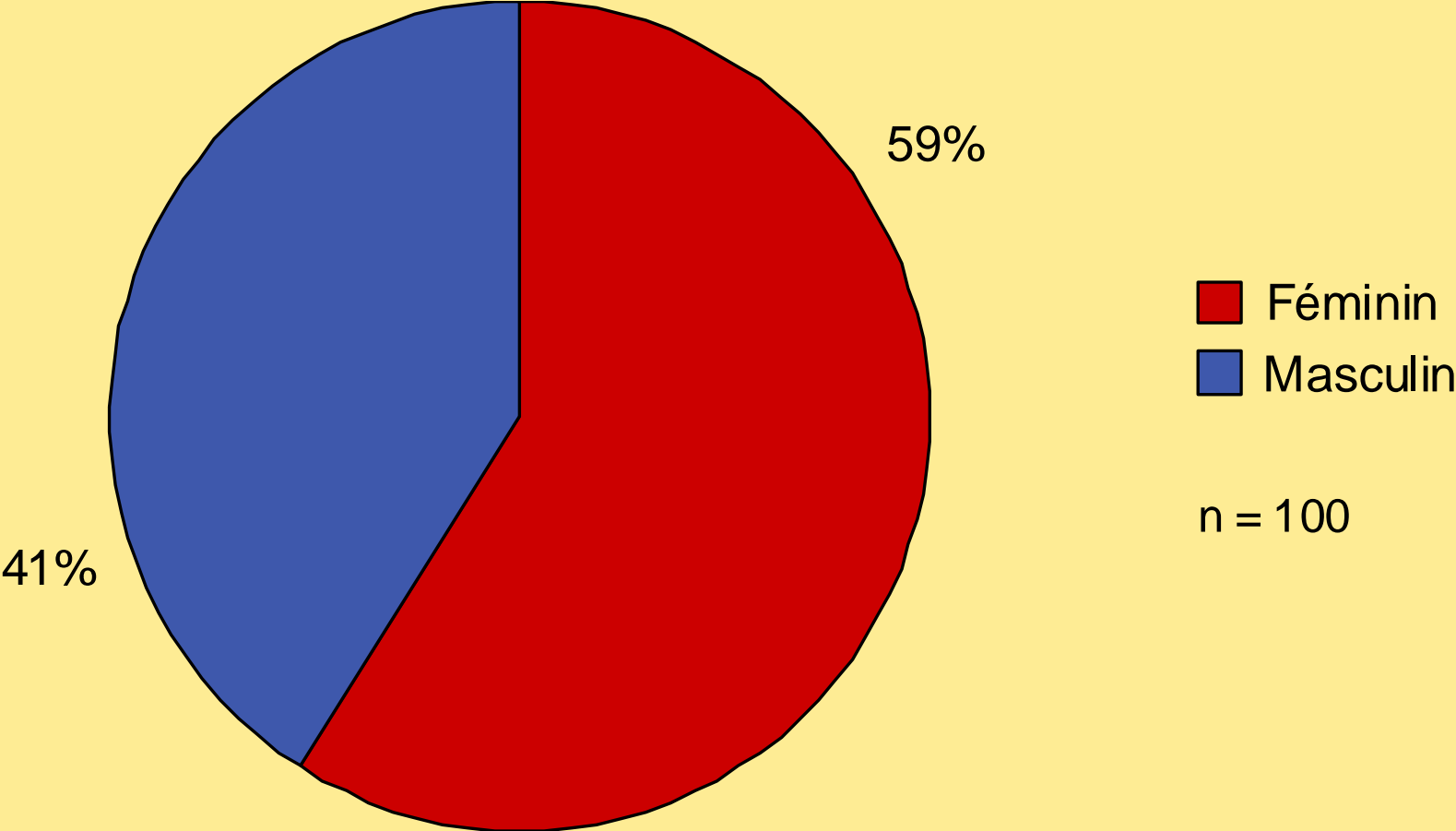
**Merci de votre  
attention!**

**Véronique Marchand  
André Barabé**

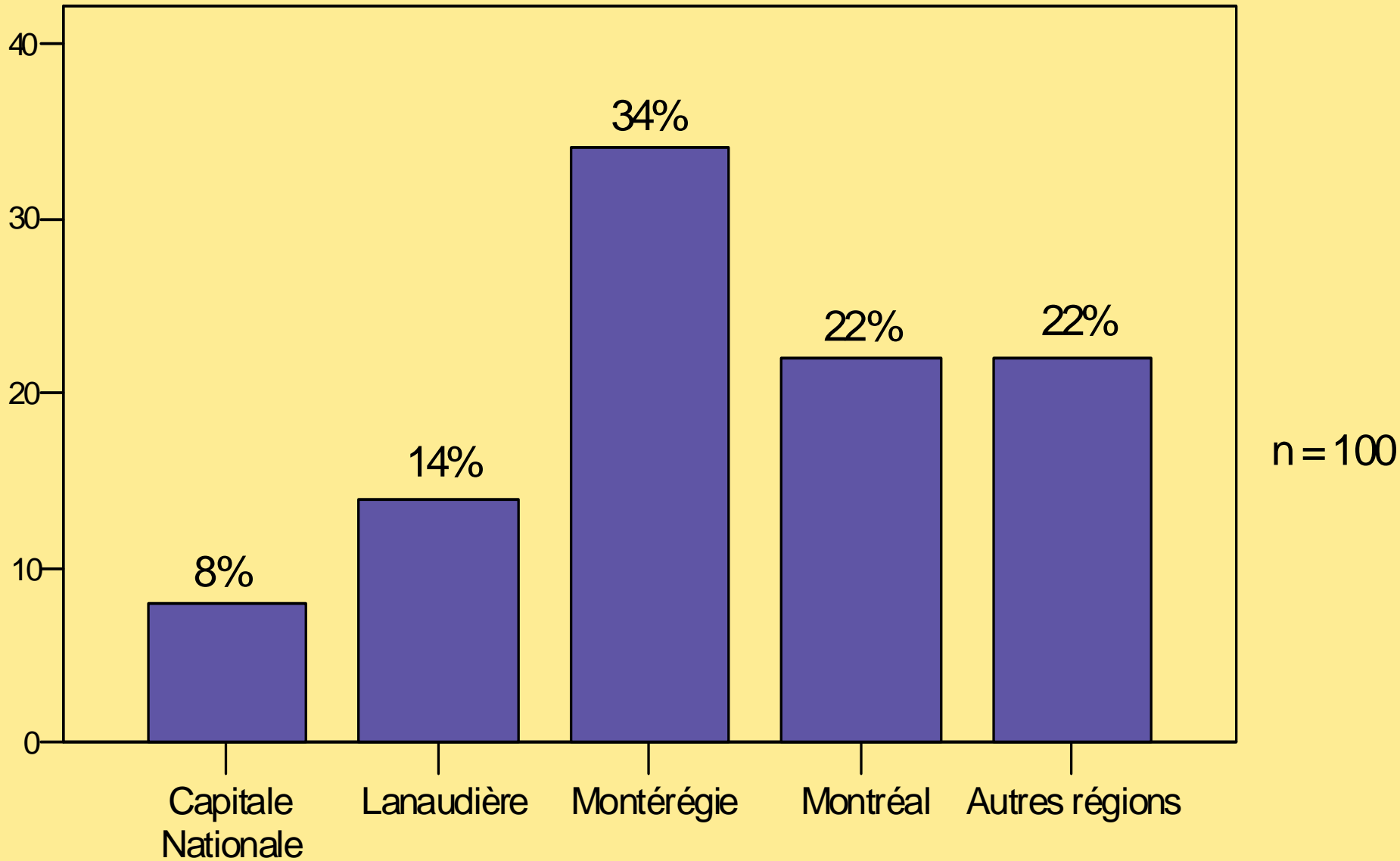
# Histogramme de l'âge des répondants regroupé



# Le sexe des répondants



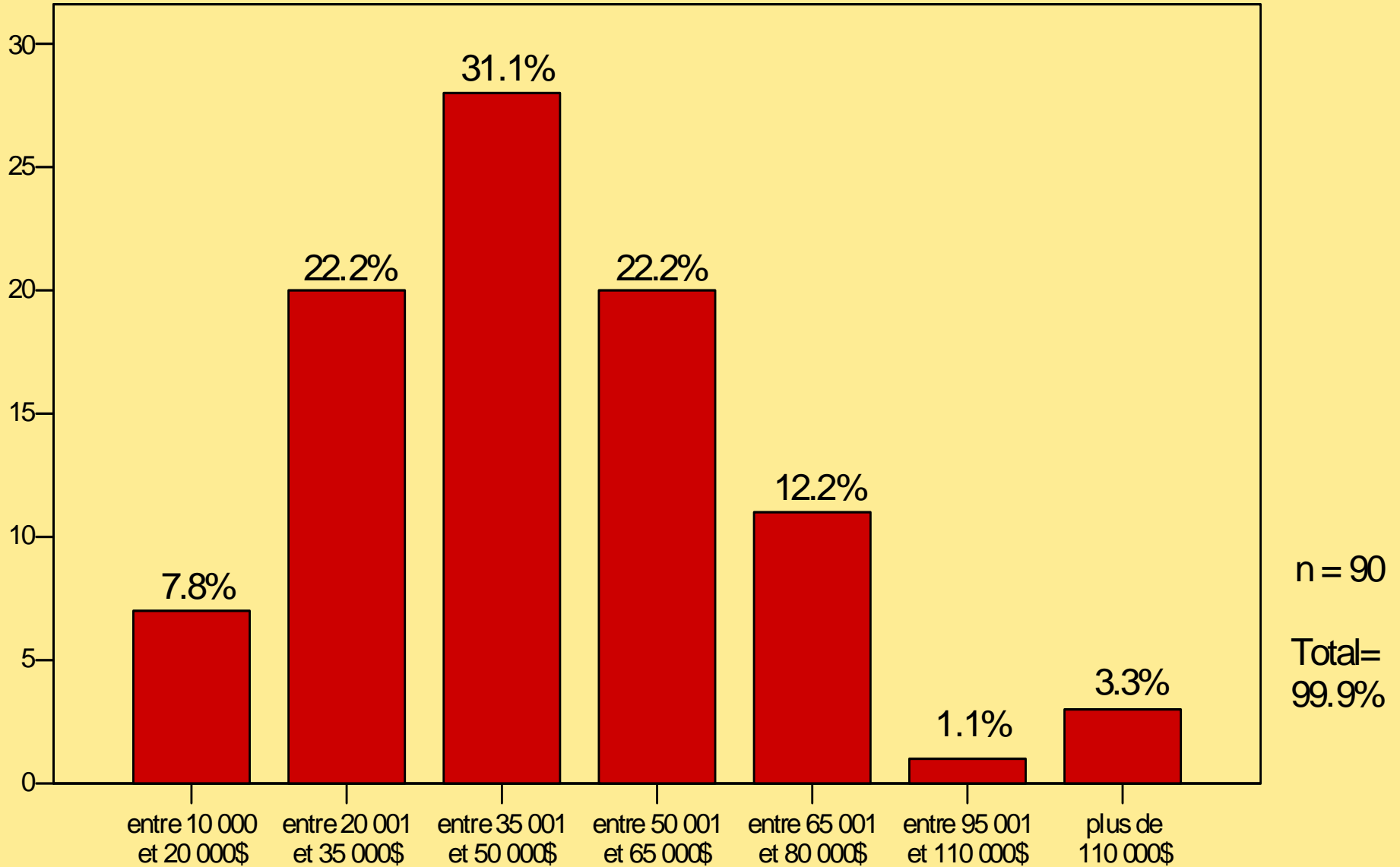
## La provenance des répondants selon leur région administrative



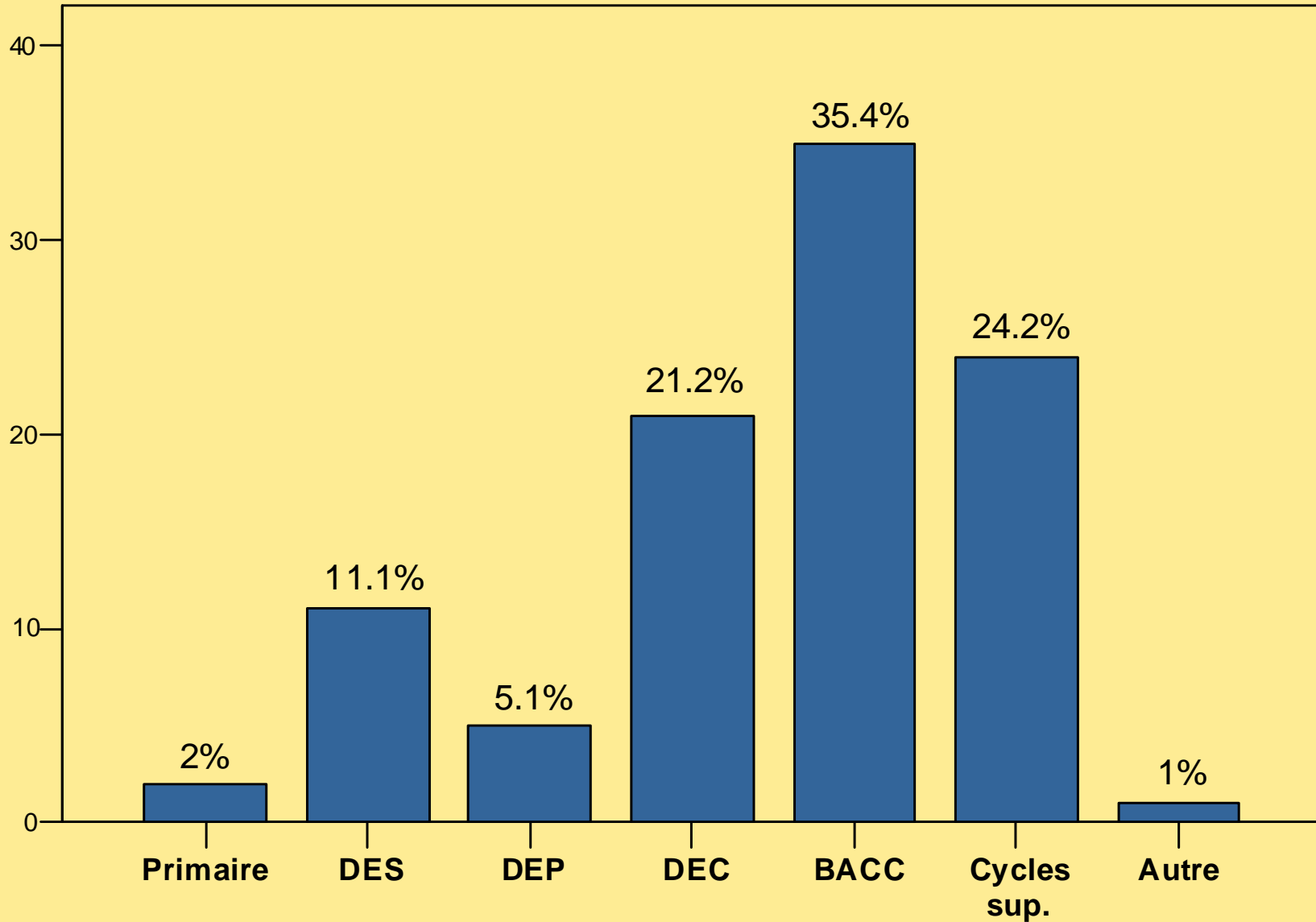
## La provenance des répondants selon leur région administrative

	Fréquence	Pourcentage	Pourcentage valide	Pourcentage cumulatif
Capitale Nationale	8	8,0	8,0	8,0
Chandière Appalaches	4	4,0	4,0	12,0
Centre-du-Québec	4	4,0	4,0	16,0
Estrie	1	1,0	1,0	17,0
Lanaudière	14	14,0	14,0	31,0
Laurentide	2	2,0	2,0	33,0
Laval	4	4,0	4,0	37,0
Mauricie	3	3,0	3,0	40,0
Montréal	34	34,0	34,0	74,0
Montréal	22	22,0	22,0	96,0
Outaouais	3	3,0	3,0	99,0
France	1	1,0	1,0	100,0
Total	100	100,0	100,0	

## Le revenu annuel personnel des répondants

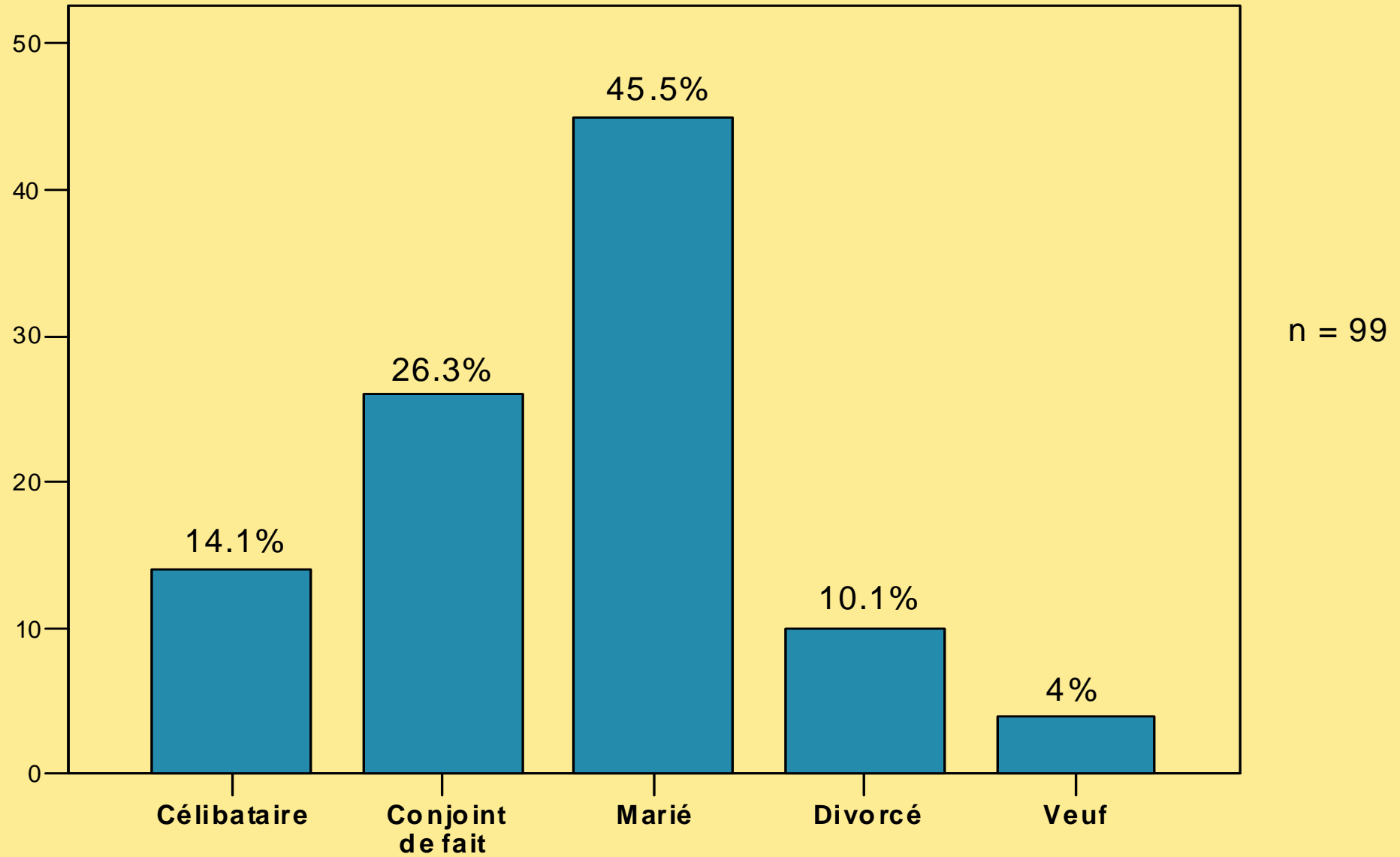


## Le niveau de scolarité des répondants

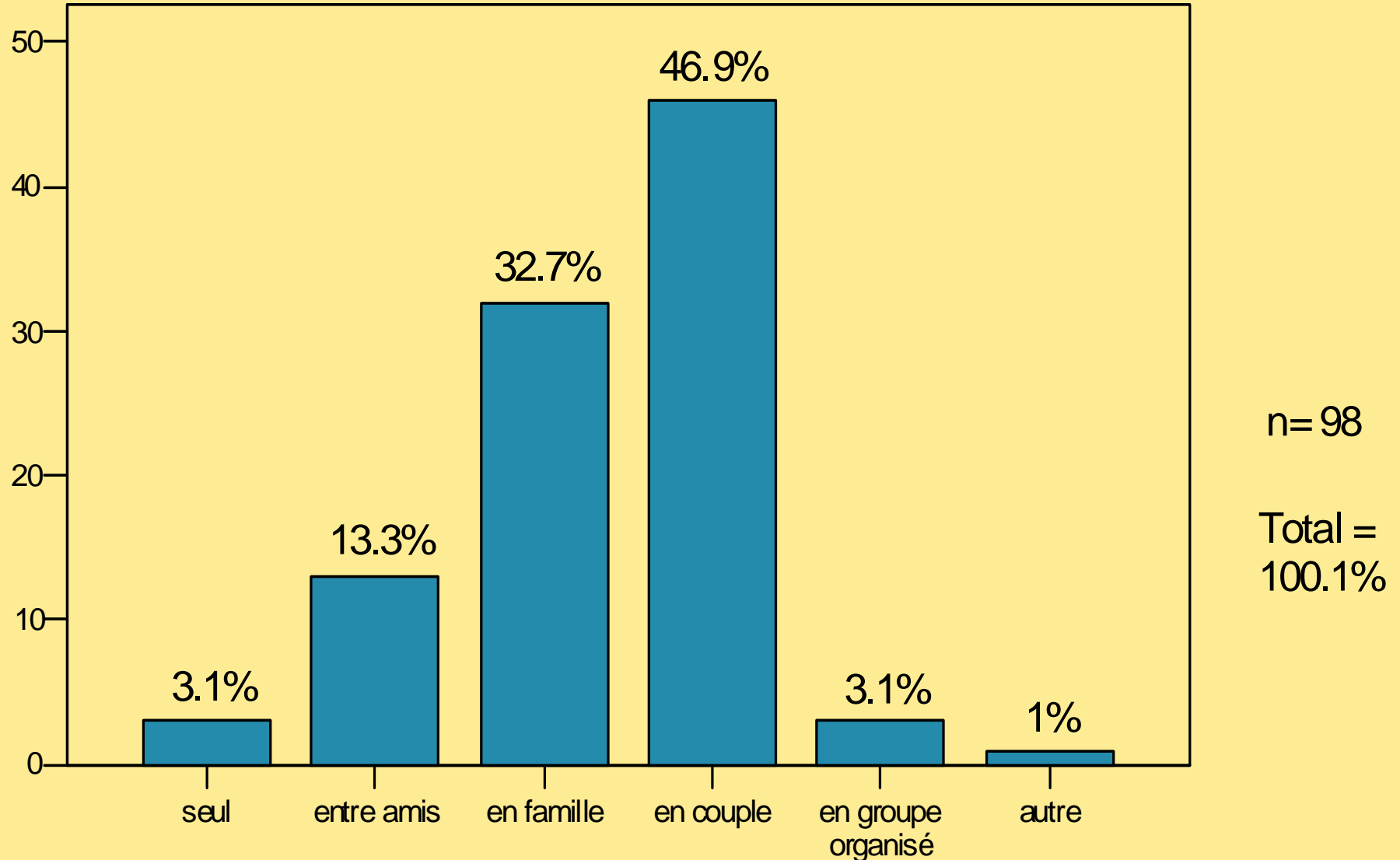


n = 99

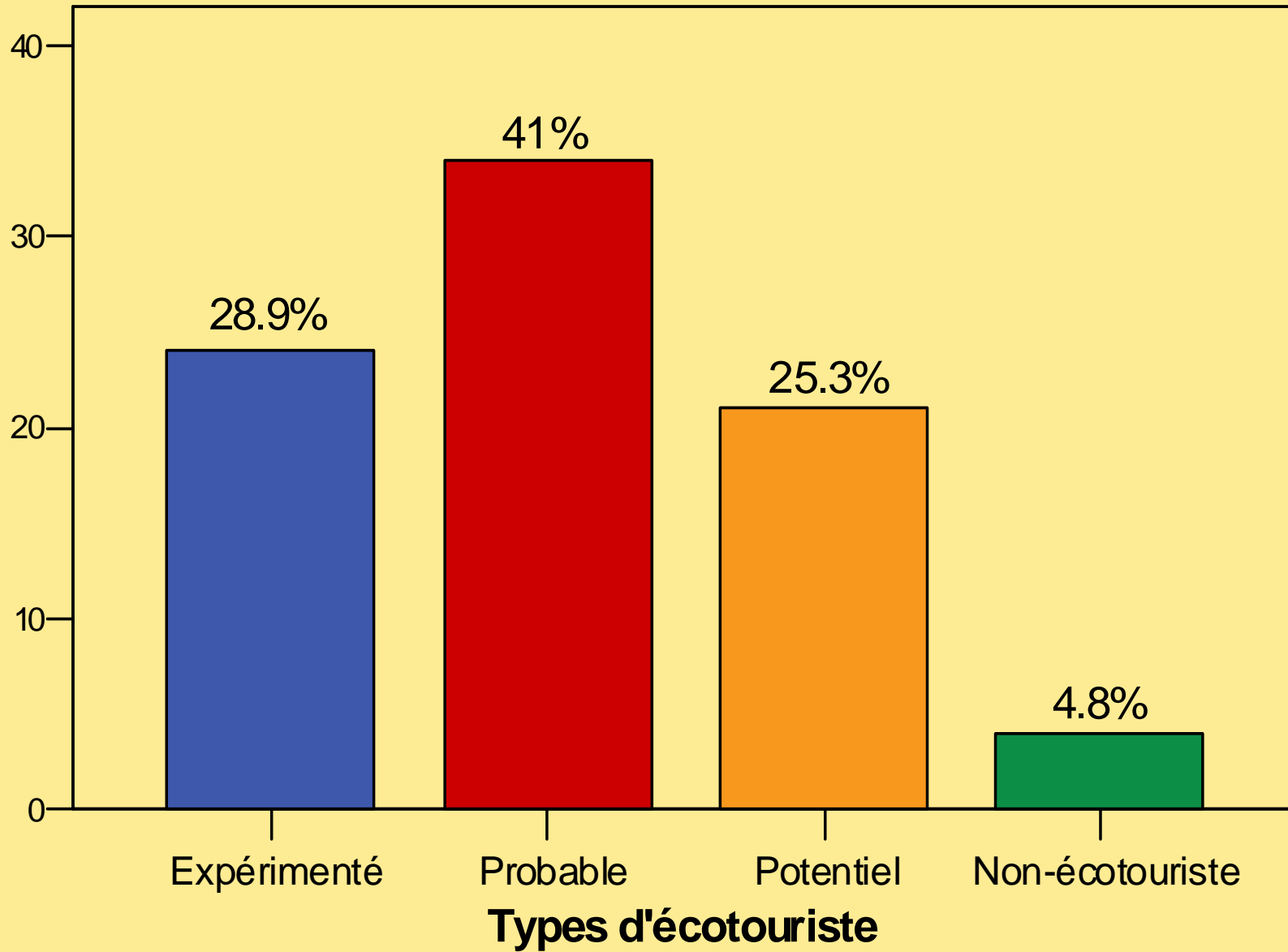
## Le statut matrimonial des répondants



# Lorsque vous partez en vacances, la plupart du temps vous êtes :



# À quel type d'écotouriste vous associez-vous le plus?



n = 83

# Typologie des écotouristes

- Expérimenté :
- Activités d'apprentissage et d'interprétation
  - Bons comportements envers l'environnement
  - Très bonne compréhension du terme écotourisme

- Probable :
- Prédisposé envers la nature et l'apprentissage
  - L'écotourisme n'est pas l'activité principale des vacances
  - Compréhension générale du terme écotourisme

- Potentiel :
- Prédisposé à prendre des vacances axées sur la nature
  - Pas orientées vers l'apprentissage ou l'interprétation
  - Compréhension de base du terme écotourisme

- Non-écotouriste :
- Pas de vacances en milieu naturel
  - Pas d'apprentissage ni d'interprétation
  - Peu sensibilisé au terme écotourisme



## Le niveau d'importance accordé aux éléments dans le choix d'une destination

Éléments questionnés	Très important	Important	Peu important	Pas important du tout	N =
<b>L'authenticité du milieu</b>	<b>72,7</b>	25,3	2	0	99
Endroit le plus naturel possible	66	32	2	0	100
<b>Endroit calme et paisible</b>	<b>71</b>	27	2	0	100
Site peu achalandé	56	35	9	0	100
La réputation du lieu	25	<b>41</b>	<b>29</b>	5	100
Le contact avec populations locales	20	<b>48</b>	<b>29</b>	3	100
<b>Respect de l'environnement</b>	<b>83</b>	15	2	0	100
Activités éducatives	36	<b>52</b>	12	0	100
L'interprétation de la nature	52	<b>47</b>	1	0	100
La qualité de l'interprétation	67	32	1	0	100
<b>La compétence du personnel</b>	<b>72,4</b>	26,5	1	0	98
Voir beaucoup d'espèces fauniques différentes	44	47	9	0	100
Plusieurs activités au même endroit	15,2	<b>47,5</b>	<b>31,3</b>	<b>6,1</b>	99
La sécurité des infrastructures	69	28	3	0	100

# Faiblesses de la RBLSP

<b>RELATIF AU NAUTISME (17)</b>	<b>CONSERVATION (25)</b>	<b>DÉVELOPPEMENT (27)</b>	<b>LOGISTIQUE (9)</b>
<b>« Militer pour le contrôle sévère de la navigation de plaisance dans les chenaux »</b>	<b>« La réglementation accorder aux bateaux à moteur pour protéger en particulier les eaux et les zones de nidifications dans le marais »</b>	<b>« Ambiance touristique, Interprétation visuelle et aires publiques (sur terre) à l'intérieur des îles, cartographie touristique »</b>	<b>« Documentation plus abondante, photos sur les bateaux pour faciliter l'identification de la faune et la flore »</b>

